

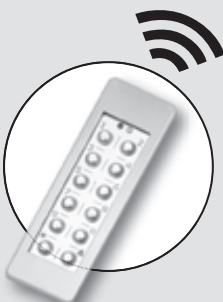


(autosafe
833P

(autotronic
834P

Handleiding voor montage, gebruik en onderhoud

Bij de installatie dienen de montage-instructies zorgvuldig te worden opgevolgd. Raadpleeg voor autotronic 834(P) de aanvullende handleiding voor montage, gebruik en onderhoud MBW15, zie www.fuhr.nl.



Deze handleiding dient door de monteur aan de gebruiker te worden overhandigd.

LEGENDA



Type 4



enkele deur



dubbele deur

BELANGRIJK:

De vermelde informatie dient ter aanvulling op de FUHR-informatie m.b.t. productaansprakelijkheid voor deursluitingen, zie www.fuhr.nl. Opdrachtgevers en gebruikers moeten worden gewezen op naleving van deze informatie. Indien deze noodzakelijke instructies niet worden opgevolgd kan een storingsvrije werking van de sloten niet worden gegarandeerd. De conform DIN EN 179/1125 geteste sluitingen 833P en 834P mogen uitsluitend met gecertificeerde componenten worden gebruikt, zie onze website www.fuhr.nl. Anders vervalt de garantie. Bij toepassing van een paniekbalk moet het beslag afhankelijk van het materiaal van de deur adequaat en stevig worden gemonteerd, bijvoorbeeld met blindklinkmoeren. Neem voor de montage en correcte afstelling een gespecialiseerd bedrijf in de arm.

Als nachtschootsignalering voor toepassing binnen een gebouwbeheer-systeem mag uitsluitend de FUHR-nachtschootsignalering RFZ126VDS worden gebruikt. Vanwege de automatisch naar buiten komende schoot kunnen producten van derden tot functiestoringen leiden.



Prestatieverklaring conform BauPVo 305/2011 zie www.fuhr.nl

For declaration of performance according to CPR 305/2011 see www.fuhr.nl



www.fuhr.nl

Kijk voor handleidingen in andere talen op www.fuhr.nl

For this manual in other languages see www.fuhr.nl

Bedienings- en onderhoudshandleiding

SLUITFUNCTIE

autosafe 833P – enkele deur:

Paniefunctie E: Bij het sluiten van de deur komen automatisch alle schoten inclusief de nachtschoot naar buiten. De deur wordt van binnen geopend met de kruk of met de paniekbalk. Van buiten kan de deur worden geopend met de cilindersleutel.

Paniefunctie B: De kruk kan aan de buitenkant via de cilindersleutel worden geactiveerd of gedeactiveerd. De gekozen instelling (deurkruk actief of uitgeschakeld) blijft gehandhaafd, ook als de deur in een panieksituatie wordt geopend.

autosafe 833P – dubbele deur:

Paniefunctie E: Bij het sluiten van beide deuren komen alle schoten en de nachtschoot (loopdeur) en alle espagnoletstangen (standvleugel) automatisch naar buiten. Zowel bij de loopdeur als de standvleugel wordt de vluchtweg van binnenuit niet gehinderd door de deurkruk of de paniekbalk. Als de standvleugel in geval van nood wordt geopend, worden de espagnoletstangen ingetrokken en worden tegelijkertijd alle vergrendelingen van de loopdeur teruggeschoven. De espagnoletstangen zijn in deze positie vanzelf geblokkeerd. Zo wordt de gebruiker niet gehinderd bij het sluiten van de loopdeur en worden ook de sluitkommen niet beschadigd. Pas als de standvleugel wordt gesloten, zorgt een schakelslot ervoor dat de vergrendelingen van de stangen automatisch boven en onder naar buiten komen.

Paniefunctie B: De kruk kan aan de buitenkant van de loopdeur via de cilindersleutel worden geactiveerd of gedeactiveerd. De gekozen instelling (deurkruk actief of uitgeschakeld) blijft gehandhaafd, ook als de deur in een panieksituatie wordt geopend.

autotronic 834P – enkele deur:

Paniefunctie E: Bij het sluiten van de deur komen automatisch alle schoten inclusief de nachtschoot naar buiten. De deur wordt van binnen geopend met de kruk of met de paniekbalk. Van buiten wordt de deur geopend met de cilindersleutel. De deur kan bovendien worden geopend met de FUHR-toegangsmodule met zender of een willekeurig ander toegangscontrolesysteem.

Paniefunctie B: De kruk kan aan de buitenkant via de cilindersleutel worden geactiveerd of gedeactiveerd. De gekozen instelling (deurkruk actief of uitgeschakeld) blijft gehandhaafd, ook als de deur in een panieksituatie wordt geopend.

autotronic 834P – dubbele deur:

Paniefunctie E: Bij het sluiten van beide deuren komen alle schoten en de nachtschoot (loopdeur) en alle espagnoletstangen (standvleugel) automatisch naar buiten. Zowel bij de loopdeur als de standvleugel wordt de vluchtweg van binnenuit niet gehinderd door de deurkruk of de paniekbalk. Als de standvleugel in geval van nood wordt geopend, worden de espagnoletstangen ingetrokken en worden tegelijkertijd alle vergrendelingen van de loopdeur teruggeschoven. De espagnoletstangen zijn in deze positie vanzelf geblokkeerd. Zo wordt de gebruiker niet gehinderd bij het sluiten van de loopdeur en worden ook de sluitkommen niet beschadigd. Pas als de standvleugel wordt gesloten, zorgt een schakelslot ervoor dat de vergrendelingen van de stangen automatisch boven en onder naar buiten komen.

Paniefunctie B: De kruk kan aan de buitenkant via de cilindersleutel worden geactiveerd of gedeactiveerd. De gekozen instelling (deurkruk actief of uitgeschakeld) blijft gehandhaafd, ook als de deur in een panieksituatie wordt geopend.

Bedienings- en onderhoudshandleiding

autosafe 833P/autotronic 834P –
gestuurde blokkering van de schoot:

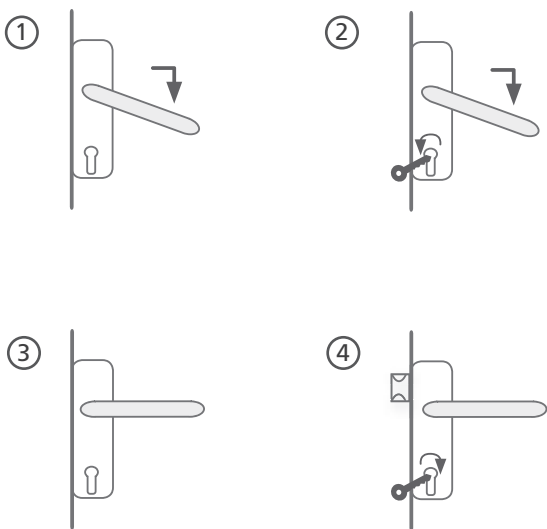
Deze optionele uitvoering is verkrijgbaar bij paniekfunctie E. Houd er rekening mee dat deze functie niet is toegestaan voor brand- en rookwerende deuren.

Schootblokkering activeren

Trek alle schoten in door de deurkruk of paniekbalk te bedienen (1) en draai de cilindersleutel in de sluitrichting tot aan de aanslag (2). Laat de deurkruk of paniekbalk weer los, draai de cilindersleutel weer terug en trek hem uit het slot (3). Alle schoten blijven nu in ingetrokken positie.

Schootblokkering opheffen

Draai de cilindersleutel in de openingsrichting tot aan de aanslag, draai de sleutel terug en trek hem uit het slot (4). Alle schoten zijn nu weer vrijgegeven.



ONDERHOUD

Opdrachtgevers en gebruikers moeten er op worden gewezen dat veiligheidsbeslag afhankelijk van de gebruiksfrequentie minstens elke maand, maar in ieder geval na 20.000 cycli moet worden gecontroleerd op solide bevestiging en sporen van slijtage. Tegelijkertijd behoeft de werking van de anti-panieksloten een inspectie. Indien nodig moeten de montageschroeven door een gespecialiseerd bedrijf worden geïnspecteerd en moeten beslagonderdelen die zijn beschadigd of versleten worden vervangen door originele onderdelen.

Bovendien moeten opdrachtgevers en gebruikers erop worden gewezen dat ook de volgende onderhoudswerkzaamheden dienen te worden uitgevoerd:

- Alle bewegende delen en sluitplaten moeten worden gesmeerd en worden gecontroleerd op een soepele werking. De krachten die nodig zijn om de anti-panieksluiting te ontgrendelen, moeten worden gemeten met een krachtmeter en worden gedocumenteerd;
- Er moet worden gecontroleerd of de blokschoten niet geblokkeerd of verstopt zijn;
- Er moet worden gecontroleerd of de deur naderhand niet met aanvullende vergrendelingen is uitgerust;
- Er moet regelmatig worden gecontroleerd of alle componenten van de installatie overeenkomen met de lijst van oorspronkelijk bij de installatie meegeleverde, goedgekeurde componenten;
- Er moet regelmatig worden gecontroleerd of het bedieningselement goed is vastgedraaid, en de krachten die nodig zijn om de anti-panieksluiting te ontgrendelen moeten worden gemeten met een krachtmeter en worden gedocumenteerd. Er moet worden gecontroleerd of deze metingen niet wezenlijk afwijken van de metingen die zijn vastgelegd bij de eerste installatie;
- Gebruik alleen reinigings- en onderhoudsmiddelen die geen nadelige invloed hebben op de corrosiebescherming van de beslagonderdelen;
- Wij raden aan voor het onderhoud een onderhoudsovereenkomst aan te gaan met een goedgekeurd gespecialiseerd bedrijf.

KENMERK VAN DE SLOTEN

Anti-panieksloten EN 1125 + nooduitgangsloten EN 179

LET OP: houd rekening met het volgende!

Van CE-conformiteit volgens DIN EN 1125 of DIN EN 179 is uitsluitend sprake als de FUHR anti-panieksloten 833P en 834P worden toegepast met geteste en gecertificeerde onderdelen. Uitgebreide informatie over dit onderwerp vindt u op onze website www.fuhr.nl. Alleen bij nooduitgangsloten die voldoen aan EN 179 zijn accessoires zoals zwengeldagschoot, rolschoot of kleine dagschoot toegestaan.

Anti-panieksloten EN 1125 en nooduitgangsloten EN 179



autotronic 834P – Type 4
autosafe 833P – Type 4

1309 CPD 0110	2015
EN1125:2008	3 7 6 0 1 3 2 1 A/B B
1309 CPD 0119	2015
EN179:2008	3 7 6 0 1 3 5 1/2 A/B B/D



autotronic 834P – Type 4 dubbele deur
autosafe 833P – Type 4 dubbele deur

1309 CPD 0131	2015
EN1125:2008	3 7 6 0 1 3 2 1/2 A/B A
1309 CPD 0132	2015
EN179:2008	3 7 6 0 1 3 5 2 A A

Montagehandleiding



INBOUW- EN BEVESTIGINGS- INSTRUCTIES

- Te gebruiken voor enkele en dubbele deurelementen van kunststof, hout, aluminium en staal.
- Deuren en kozijnen moeten over de gehele hoogte evenwijdig aan elkaar lopen met een maximale kromtrekking van 4 mm.
- Controleer bij dubbel openslaande deuren of ze in elkaar grijpen, zodat beide deuren tegelijk spanningsvrij opengaan. Controleer ook of de bedieningselementen (bijvoorbeeld paniekbalk, deurkruk) elkaar niet in de weg zitten. Voor de beweging van de loopdeur is het noodzakelijk dat op de stolpdeur de FUHR-meenemer (art.nr. MPM280N) wordt gemonteerd.
- Uitfrezing voor de slotkast volgens tekening.
- Uitfrezingen voor profielcilinder en deurkruk moeten in één lijn staan.
- Voer nooit boringen uit voor het beslag als het slot is ingebouwd.
- Alvorens het slot in te bouwen, moet alle verontreiniging, bijvoorbeeld spaanders, uit het freesgat worden verwijderd.
- Monteer stolp- en sluitdelen met schroeven Ø 4 mm, met een lengte die past bij het profielsysteem.
- De montageschroeven moeten onder een rechte hoek in de stolp worden gedraaid.
- Let op dat bij het aandraaien van de schroeven in de stolplijst de stangen vrij kunnen bewegen.
- Positioneer de sluitdelen exact volgens tekening, zodat de vergrendelingen nauwkeurig in elkaar grijpen.
- Zorg ervoor dat de schoten en alle vergrendelingselementen soepel naar binnen gaan.
- Deurafdichtingen (bijvoorbeeld profielafdichtingen, vloerafdichtingen) mogen geen belemmering vormen voor een soepele en correcte werking van het anti-paniekslot.
- Het gebruik van een vrijloopcilinder is niet nodig.
- Forceer de deur niet als deze na montage van het slot zwaar opent en sluit! Zoek in plaats daarvan naar de oorzaak en probeer het probleem te verhelpen.
- Bescherm tijdens het transport de vleugels van de deuren – ook als het slot vergrendeld is – tegen verschuiving.
- Bij toepassing van een paniekbalk of een duwstang moet de draaibeweging hiervan zijn afgestemd op die van het kruk gat (draaibeweging loopdeur = 30° en stolpdeur = 40°).
- De montagewijze van anti-panieksloten is afhankelijk van het materiaal van de deur. Voor een betrouwbare montage van de paniekbalk en de deurkruk moeten doorgaande bouten worden gebruikt.
- Bij montage van een deurdranger moet u er op letten dat het hierdoor voor kinderen, gehandicapten en ouderen niet onnodig moeilijk wordt om de deur te bedienen.
- Indien er anti-paniek-/nooduitgangsloten moeten worden gemonteerd op dubbele deuren met halfopdek en deurdrangers moet een sluitvolgorderegelaar worden gemonteerd conform EN 1158 om de juiste sluitvolgorde van de deur te garanderen (dit is met name belangrijk bij brand- en rookwerende deuren).
- Controleer voordat u brand-/rookwerende deuren installeert of het anti-paniekslot geschikt is voor dit type deur.
- Als de anti-panieksloten moeten worden aangebracht op deuren met glas moet u erop letten dat de glasdelen zijn voorzien van veiligheidsglas.
- Anti-panieksloten zijn niet geschikt voor klapdeuren.

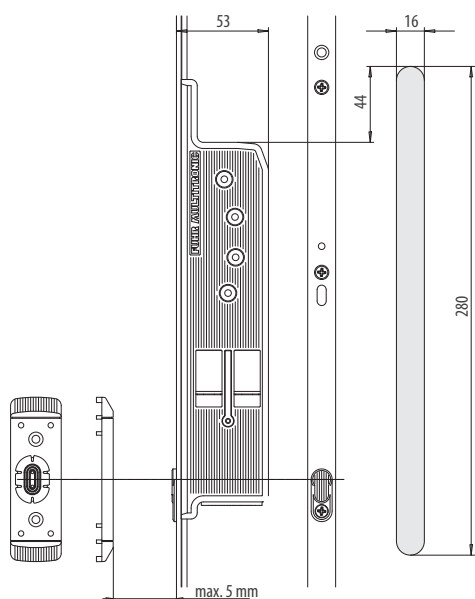
- De paniekbalk of deurkruk moet normaal gesproken worden gemonteerd op een hoogte tussen 900 mm en 1100 mm boven het afgewerkte vloeroppervlak terwijl de deur gesloten is. Indien bekend is dat het gebouw vooral door kleine kinderen wordt gebruikt, kan de balk/deurkruk eventueel lager worden geplaatst.
- Bij anti-panieksloten moet de paniekbalk zo worden gemonteerd dat een zo'n groot mogelijke effectieve greeplengte wordt bereikt.
- Bij de montage van krukbediende anti-panieksloten, vooral op deuren met geprofileerd oppervlak, moeten eventuele veiligheidsrisico's zoals beknelling van vingers of verstrikt raken van kleding zo veel mogelijk worden vermeden.
- Aan de binnenkant van vluchtdeuren moet een pictogram met een openingsinstructie worden aangebracht.



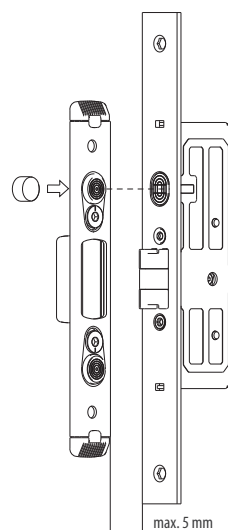
Montagehandleiding

MONTAGE-INSTRUCTIES

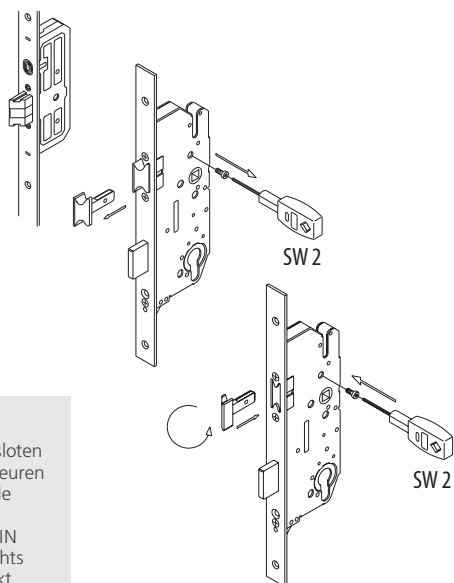
Magneetcontact voor motoraandrijving



Toepassing van de magneet*

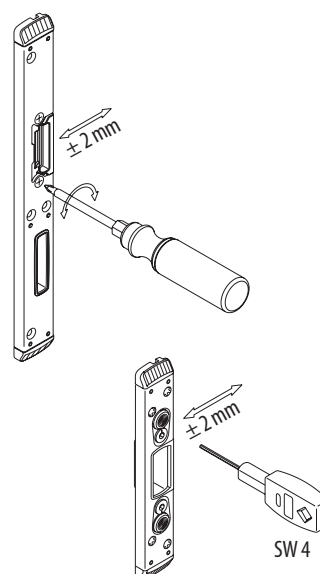


Schoot omzetten



Let op:
Bij anti-panieksloten voor dubbele deuren moet een van de meegeleverde schoten voor DIN links of DIN rechts worden gebruikt.

Afstelling van de sluitplaten/sluitlijsten

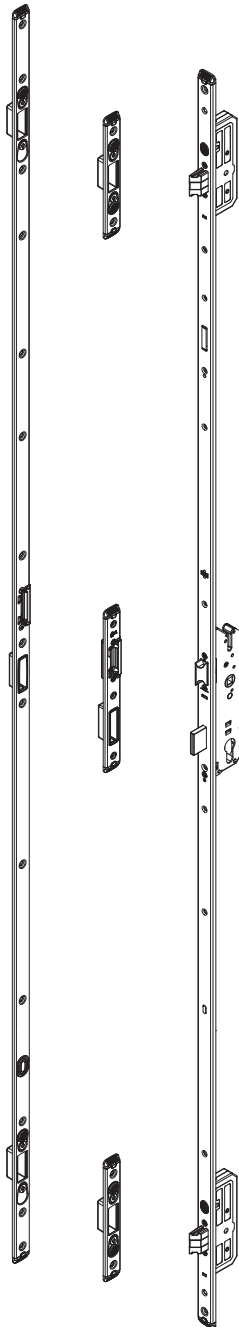


*Opmerking: Controleer of de magneet volgens de tekening in de sluitplaat zit voordat u de sluitplaten monteert. Zonder de magneet werkt de automatische functie niet.

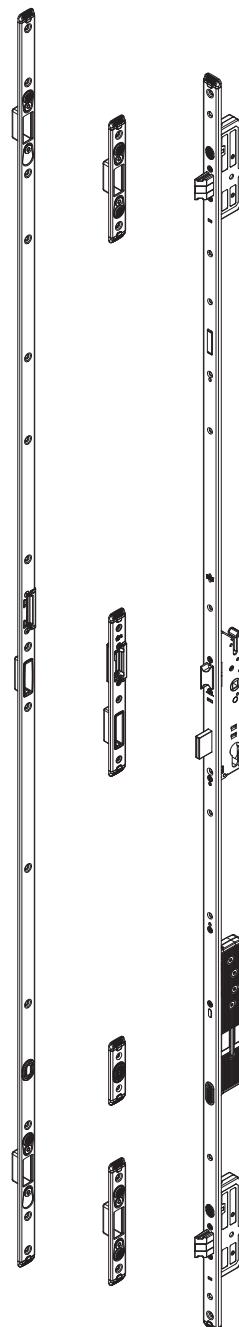
Overige tekeningen vindt u in onze catalogi of online op www.fuhr.nl.



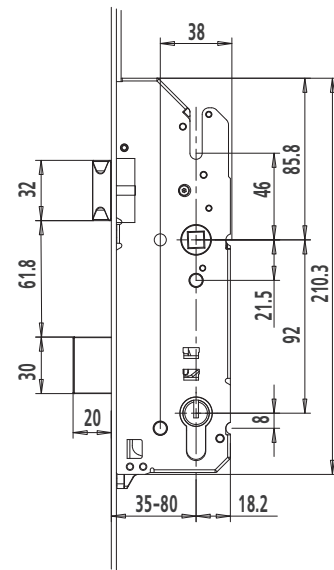
autosafe 833P



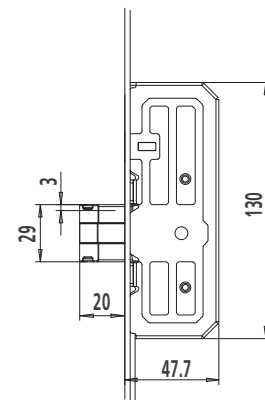
autotronic 834P



Hoofdslotkast

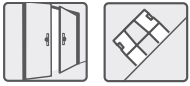


Secundaire slotkast type 4

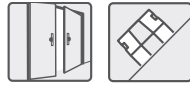
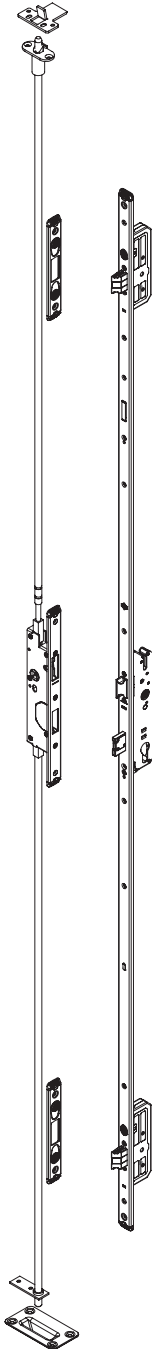


U kunt bij ons onder vermelding van de precieze profielbeschrijving een gedetailleerde freestekening aanvragen.
Overige tekeningen vindt u in onze catalogi of online op www.fuhr.nl.

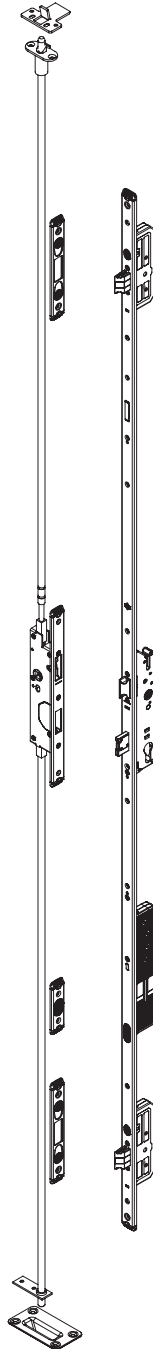
Montagehandleiding



autosafe 833P

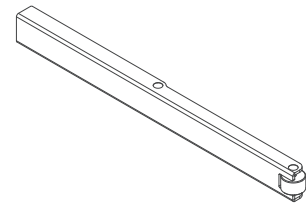


autotronic 834P



Benodigd voor de beweging
van de loopdeur

Meenemer art.nr.
MPM280N



U kunt bij ons onder vermelding van de precieze profielbeschrijving een gedetailleerde freestekening aanvragen.
Overige tekeningen vindt u in onze catalogi of online op www.fuhr.nl.

Technische details

ENKELE DEUR

Loopdeursluiting

Doornmaat:	35, 40, 45, 55, 65 en 80 mm
PC-afstand:	92 mm / KABA 94 mm
Krugat:	9 mm
Draaiingshoek krugat:	30°
Deurhoogte:	max. 2.520 mm
Deurbreedte:	max. 1.320 mm
Deurgewicht:	max. 200 kg

DUBBELE DEUR

Loopdeursluiting

Doornmaat:	35, 40, 45, 55, 65 en 80 mm
PC-afstand:	92 mm / KABA 94 mm
Krugat:	9 mm
Draaiingshoek krugat:	30°
Deurhoogte:	max. 2.520 mm
Deurbreedte:	min. 1.000 mm - max. 1.320 mm
Deurgewicht:	max. 200 kg

Stolpdeursluiting

Doornmaat:	35, 45, 55 en 65 mm
Krugat:	9 mm
Draaiingshoek krugat:	40°
Deurhoogte:	max. 2.520 mm
Deurbreedte:	min. 1.000 mm - max. 1.320 mm
Deurgewicht:	max. 200 kg

(autosafe 833P (autotronic 834P

FUHR Benelux B. V.

Galvanistraat 55
NL-6716 AE Ede
Tel.: +31 318 6911-00
Fax: +31 318 6911-09
www.fuhr.nl · verkoop@fuhr.nl

FUHR