

Lettore di impronte digitali via radio NB870N con telecomando master

Istruzioni d'uso e di montaggio



Le presenti istruzioni d'uso devono essere consegnate dall'installatore all'utilizzatore finale.

Indice

1	Possibilità di utilizzo.....	3
2	Avvertenze importanti.....	4
2.1	Sequenza di movimenti nel passaggio del dito sul lettore	4
2.2	Avvertenze generali su possibili difficoltà di lettura delle impronte digitali	4
2.3	Numero di impronte digitali memorizzabili.....	5
2.4	Interruzione dell'alimentazione elettrica	5
2.5	Specifiche tecniche.....	5
3	Avvertenze per il montaggio.....	6
3.1	Dotazioni.....	6
3.2	Schemi elettrici	6
3.3	Fresature/Dima di foratura.....	7
3.4	Montaggio della mascherina.....	7
4	Messa in funzione	8
4.1	Collegamento all'alimentazione elettrica	8
4.2	Stato alla consegna.....	8
4.3	Differenti canali radio	8
5	Memorizzazione e cancellazione	9
5.1	Memorizzazione di impronte utenti	9
5.2	Memorizzare impronte di ospiti	10
5.3	Bloccare e sbloccare temporaneamente tutte le impronte ospiti di entrambi i canali	10
5.4	Cancellare impronte ospiti.....	11
5.5	Cancellare impronte utenti ed ospiti.....	12
5.6	Programazione del modulo lettore di impronte radio ad un modulo controller/ricevitore	13
6	Protezione antimanomissione.....	14
6.1	Tempi di blocco quale protezione antimanomissione	14
6.2	Eliminazione dei tempi di blocco	14
7	Sostituzione della batteria.....	14
8	Assegnazione delle impronte utente e ospiti	15

Legenda figure



Importante per
l'installatore



Importante per
L'utente finale



**Avvertenza importante, si
raccomanda di osservarla.**



Per le istruzioni in altre lingue si
rimanda al sito www.fuhr.de

www.fuhr.de

Durante la messa in funzione si prega di porre attenzione al colore e allo stato di illuminazione dei LED. Essi vi guidano attraverso le singole fasi e indicano se una fase è stata completata o interrotta.



Il LED bianco si
accende o lampeggia.

Il LED verde a destra si
accende o lampeggia.

Il LED rosso a sinistra si
accende o lampeggia.

I LED rosso e verde si
accendono o lampeggiano.



1 Possibilità di utilizzo

La comunicazione tra il Lettore di impronte digitali via radio **multiscan go** e il comando della serratura motorizzata avviene in modalità wireless. In alternativa è possibile collegare un modulo di radiorecezione direttamente al comando **multitronic/autotronic**.

Il Lettore di impronte digitali via radio consente ad esempio di comandare anche il portone del garage. A tale scopo proponiamo un radiorecettore a spina alimentato da rete o un radiorecettore universale.

Inoltre, i due canali radio del **multiscan go** possono essere gestiti tramite l'app **SmartConnect easy**.





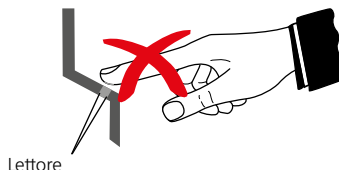
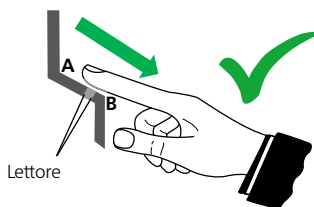
2 Avvertenze importanti

2.1 Sequenza di movimenti nel passaggio del dito sul lettore

Affinché il lettore possa riconoscere l'impronta è assolutamente necessario utilizzarlo in maniera corretta. La seguente sequenza di movimenti deve essere eseguita senza interruzioni:



Premere leggermente la superficie del dito (non solo la punta) sul punto più alto «A» parallelamente rispetto alla superficie di appoggio obliqua. Far scorrere immediatamente il dito sul lettore con movimento uniforme e leggera pressione nella direzione della freccia verso «B».



2.2 Avvertenze generali su possibili difficoltà di lettura delle impronte digitali

Il Lettore di impronte digitali via radio FUHR si avvale dei metodi di riconoscimento più moderni e sicuri attualmente disponibili. Considerato però che le dita della mano umana presentano naturalmente delle linee caratteristiche più o meno marcate per ogni soggetto, non è possibile escludere che le dita di alcune persone non possano essere memorizzate. In particolare potrebbe non essere possibile leggere le linee caratteristiche poco marcate (come ad es. quelle dei bambini) o distrutte da abrasione meccanica o chimica. In questo caso non si tratta di un difetto dell'apparecchio. Pertanto in generale prima di installare il sistema raccomandiamo di effettuare una verifica della possibilità di memorizzare le impronte delle dita in questione. A tal fine il lettore viene semplicemente alimentato con tensione 12 V CC, senza essere montato. Quindi si esegue il processo di memorizzazione delle impronte in questione seguendo le presenti istruzioni.

Va inoltre tenuto presente che la struttura delle impronte digitali è esposta ad oscillazioni non indifferenti. La struttura delle impronte digitali può variare per sporco, umidità, variazioni termiche (estate = caldo; inverno = freddo). Tali oscillazioni possono ripercuotersi sia sul processo di memorizzazione come anche sulla riconoscibilità delle impronte. Per questi motivi raccomandiamo il processo di memorizzazione con entrambi le condizioni termiche e consigliamo di prevedere un'ulteriore possibilità di apertura della porta. Preferibilmente mediante una chiave per cilindro profilato (chiave della porta di casa) per permettere in ogni momento di aprire la porta anche meccanicamente.

Suggerimento: Benché le impronte digitali dei bambini siano generalmente difficili o in alcuni casi addirittura impossibili da rilevare, spesso è possibile leggere relativamente bene le impronte dei pollici. **Inoltre, per ogni persona autorizzata all'apertura, deve essere effettuata la memorizzazione di almeno un'altra impronta, in modo che in caso di ferite possa essere utilizzata un'impronta alternativa.**



2.3 Numero di impronte digitali memorizzabili

La memoria è concepita per contenere circa 50 impronte utente e impronte ospiti (a seconda della complessità delle impronte digitali). Non appena la memoria è piena, il LED rosso lampeggia 5 volte e il processo di memorizzazione viene interrotto!

2.4 Interruzione dell'alimentazione elettrica

Un'interruzione dell'alimentazione elettrica non ha alcuna ripercussione sulle impronte digitali che rimangono comunque memorizzate. Non avviene però l'apertura automatica della porta.

In generale raccomandiamo di installare nella scatola della serratura un cilindro di chiusura meccanica, in modo da garantire sempre la possibilità di accesso.

2.5 Specifiche tecniche

Tensione di esercizio:	12 V DC
Assorbimento di corrente:	circa 30 mA
Impulso di apertura:	segnale radio a 868,3 MHz con codifica rolling-code
Canali di trasmissione:	2
Portata del trasmettitore:	circa 100 m (in campo libero)
Tipo di protezione:	IP 56
Dimensioni dell'alloggiamento:	55 x 36 x 32 mm (H x L x P)
Dimensione della mascherina:	91 x 40 x 2,5 mm (H x L x P)
Lunghezza della linea 12 V CC:	1.600 mm



3 Avvertenze per il montaggio

3.1 Dotazioni

Dotazioni standard (NB870N):

- Lettore di impronte digitali via radio **multiscan go** FUHR con mascherina piatta in acciaio inox e cavo di collegamento (1.600 mm)
- Telecomando master
- 4 viti di fissaggio M3 x 8 mm per alluminio e acciaio
- 4 viti di fissaggio 3 x 20 mm per legno e PVC
- Guida rapida



Ulteriori varianti di consegna:

Opzionali rispetto alle dotazioni standard:

Pacchetto 2 (NB870N1):

+ Radioricettore



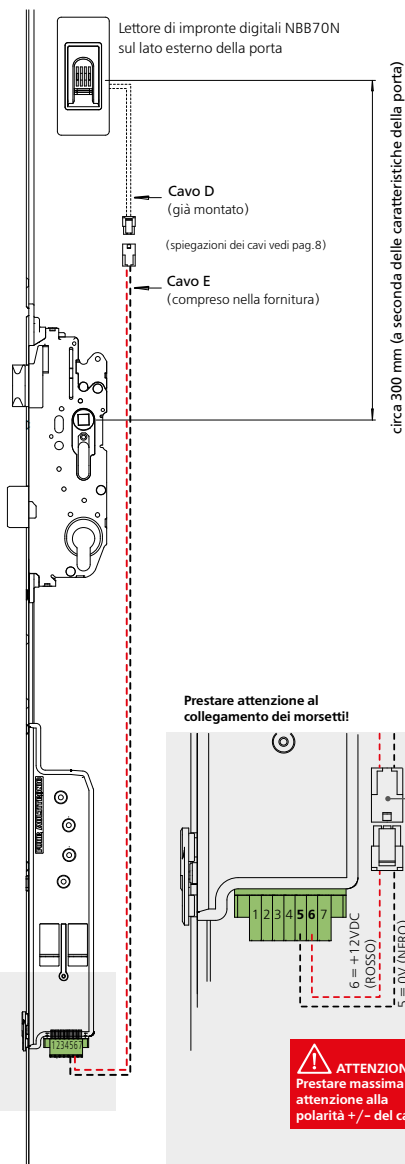
Pacchetto 3 (NB870N2):

+ Radioricettore

+ Telecomando utenti a 4 canali

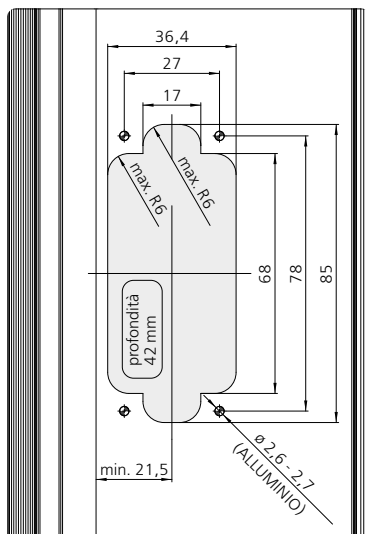


3.2 Schemi elettrici





3.3 Fresature/Dima di foratura



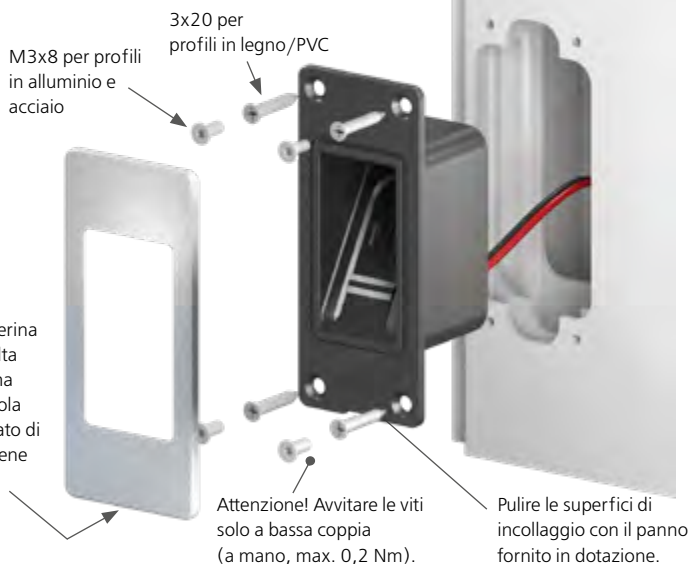
3.4 Montaggio della mascherina

Attenzione: prima del montaggio della mascherina (incollaggio) verificare quanto segue:

Il Lettore di impronte digitali via radio deve trovarsi nello stato alla consegna = LED rosso e verde sono accesi.

Incollare la mascherina solo al termine di tutte le altre operazioni di montaggio e dopo aver programmato il lettore sul radiorecettore. Una volta incollata, la mascherina può essere rimossa ma causando dei danni. Mascherina sostitutiva; cod. art. NB28052N

Montare la mascherina con l'apertura rivolta verso il basso. Prima rimuovere la pellicola protettiva dello strato di colla. Far aderire bene la mascherina.





4 Messa in funzione

4.1 Collegamento all'alimentazione elettrica

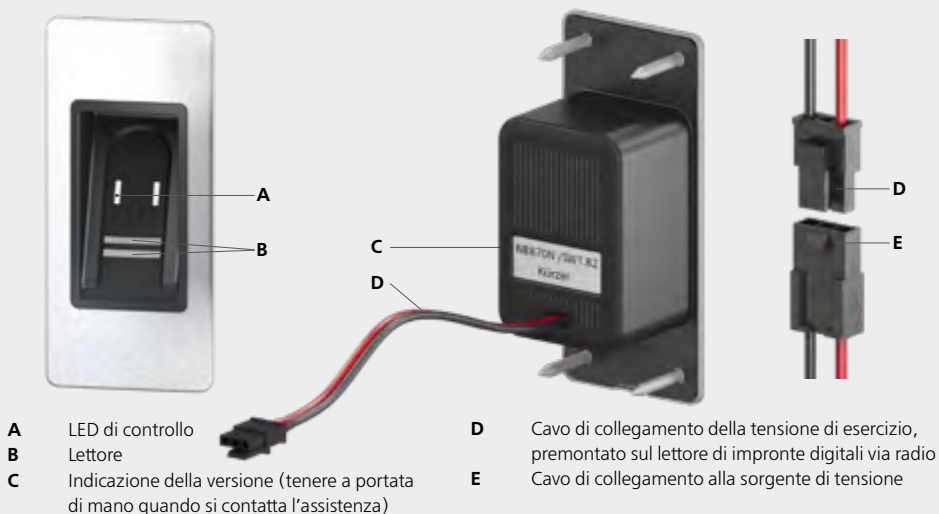
Il lettore necessita di una tensione di esercizio di 12 V CC (corrente continua) che può essere prelevata direttamente dal motore di azionamento della serratura **multitronic/autotronic**.

Vedi a questo proposito anche pagina 6, capitolo 3.2.



Attenzione!

Si raccomanda di rispettare la corretta polarità (+/-) della sorgente di tensione!



- A LED di controllo
- B Lettore
- C Indicazione della versione (tenere a portata di mano quando si contatta l'assistenza)

- D Cavo di collegamento della tensione di esercizio, premontato sul lettore di impronte digitali via radio
- E Cavo di collegamento alla sorgente di tensione

4.2 Stato alla consegna

Dopo il collegamento della corrente continua 12 V entrambi i LED (rosso e verde) si accendono con luce fissa, segnalando così che nella memoria non è registrata alcuna impronta utente né sono memorizzate impronte ospiti. Il telecomando master è già programmato sul ricevitore.

4.3 Differenti canali radio

Il modulo trasmettitore invia su 868,3 MHz due differenti telegrammi/canali, protetti da codifica rolling-code. In questo modo è possibile comandare due diversi apparecchi:

- Canale 1** ad esempio per la porta d'entrata **multitronic/autotronic**
- Canale 2** per un'altra porta **multitronic/autotronic** oppure per un sistema di azionamento motorizzato della porta di un garage in combinazione con un radiorecettore FUHR

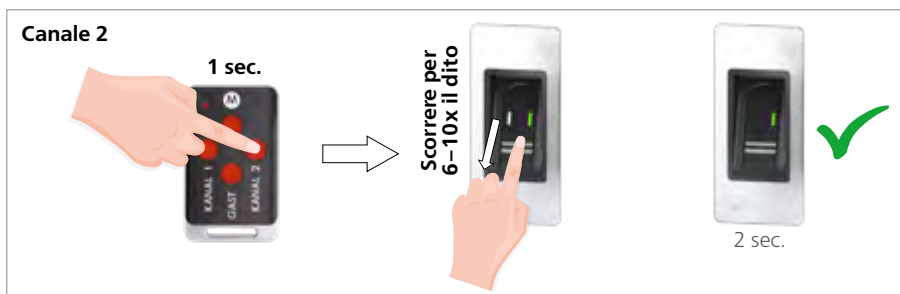
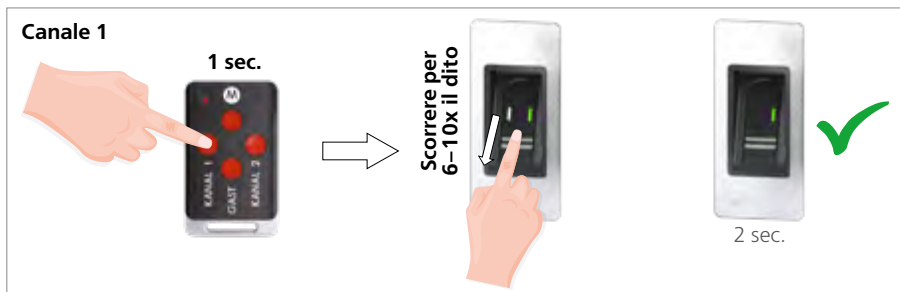


5 Memorizzazione e cancellazione

5.1 Memorizzazione di impronte utenti



Attenzione: Prima della memorizzazione, accertarsi che il Lettore di impronte digitali via radio si trovi nello stato alla consegna (= LED rosso e verde sono accesi). Se ciò non fosse il caso, si prega di cancellare tutte le impronte come descritto nel capitolo 5.5 e successivamente iniziare a memorizzare.



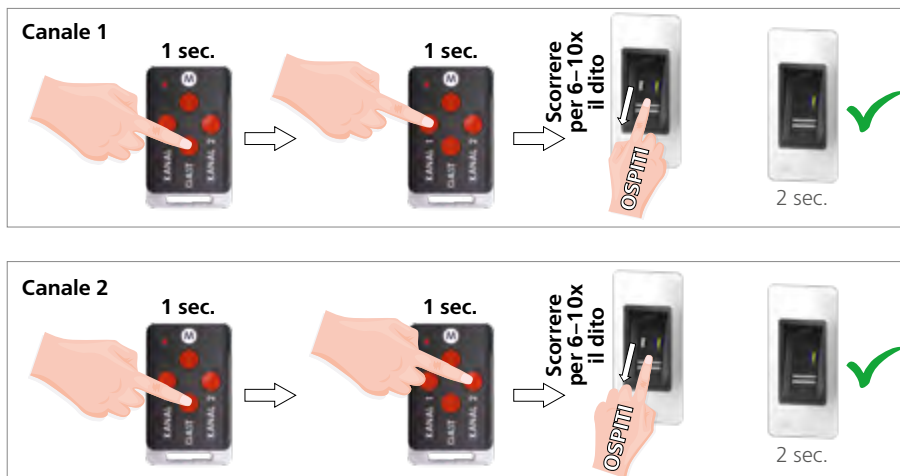
1. Sul telecomando master premere per circa 1 secondo il tasto del canale desiderato (canale 1 o canale 2). Entrambi i LED rosso e verde si accendono contemporaneamente. Successivamente il LED verde lampeggia per circa 10 secondi.
2. Entro suddetti 10 secondi passare sul lettore l'impronta dell'utente da memorizzare per 6-10 volte. Il LED verde inizia a lampeggiare sempre più velocemente. Se questo si illumina permanentemente per 2 secondi, il processo di memorizzazione è terminato. Annotare l'impronta dell'utente memorizzato pagina 15, capitolo 8.
3. Se il LED rosso si accende 5 volte, l'impronta non può essere acquisita. Ripetere i punti 1 e 2. Controllare la corretta sequenza di movimento (vedi pagina 4, capitolo 2.1) o usare un altro dito.
4. Se si desidera memorizzare anche sul canale 2 impronte di utenti, ripetere i passi da 1 a 3.



Avvertenza: Se si supera il tempo di conferma di 10 sec., le impronte digitali degli utenti precedentemente lette non vengono registrate in memoria.



5.2 Memorizzare impronte di ospiti



1. Premere il tasto OSPITI sul telecomando master per circa 1 secondo. Entrambi i LED bianchi si accendono alternativamente.
2. Entro 10 secondi premere il pulsante del canale desiderato (canale 1 o 2) per circa 1 secondo. Non appena il LED verde lampeggia, far scorrere il dito ospite per 6-10 volte sul lettore. Il LED verde inizia a lampeggiare sempre più velocemente. A memorizzazione avvenuta, questi si accendono per 2 secondi.
3. Se il LED rosso si accende 5 volte, l'impronta non può essere acquisita. Ripetere i punti 1 e 2. Controllare la corretta sequenza di movimento (vedi pagina 4, capitolo 2.1) o usare un altro dito.

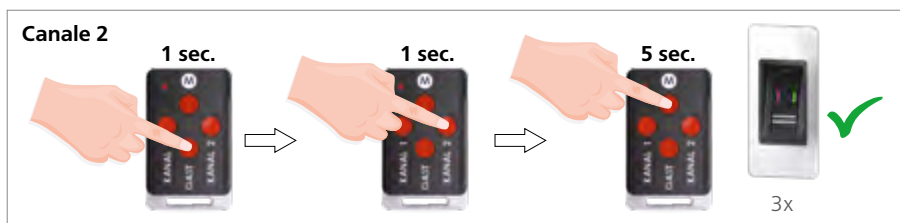
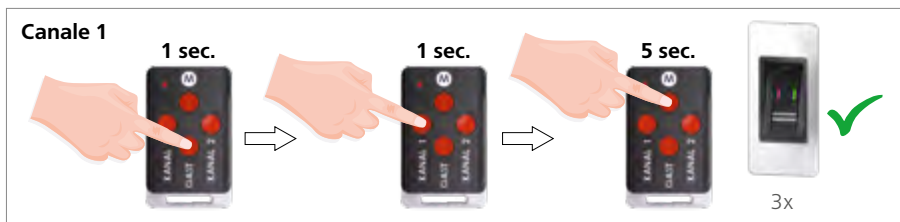
5.3 Bloccare e sbloccare temporaneamente tutte le impronte ospiti di entrambi i canali



1. Tenere premuto il pulsante OSPITI per circa 3 secondi.
2. Non appena il LED sinistro si illumina in **rosso acceso**, rilasciare il pulsante OSPITI.
3. Tutte le impronte ospiti sono ora bloccate. Durante la fase di blocco il LED rosso si accende ogni 5 secondi.
1. Tenere premuto il pulsante OSPITI per circa 3 secondi.
2. Non appena il LED sinistro si illumina in **verde chiaro**, rilasciare il tasto OSPITI.
3. Tutte le impronte ospiti ora sono sbloccate.

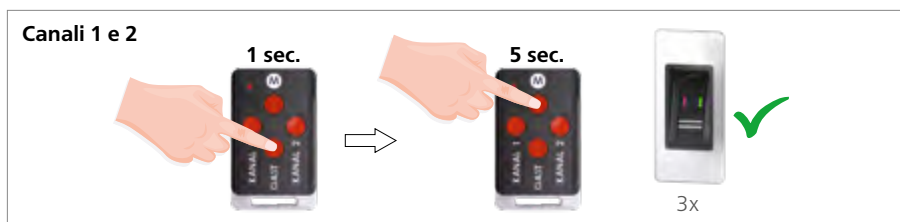


5.4 Cancellare impronte ospiti



Tutte le impronte ospiti del canale 1 o del canale 2:

1. Premere per circa 1 secondo il tasto OSPITI sul telecomando master. Entrambi i LED bianchi si accendono alternativamente.
2. Durante questo arco di tempo premere per circa 1 secondo il tasto del canale desiderato (canale 1 o canale 2). Il LED lampeggia in verde come segnale di riconoscimento.
3. Durante il lampeggiare, premere per circa 5 secondo il tasto M. Non appena tutte le impronte ospiti sono state cancellate, i LED verde e rosso si accendono 3 volte insieme.
4. Rilasciare il tasto M.

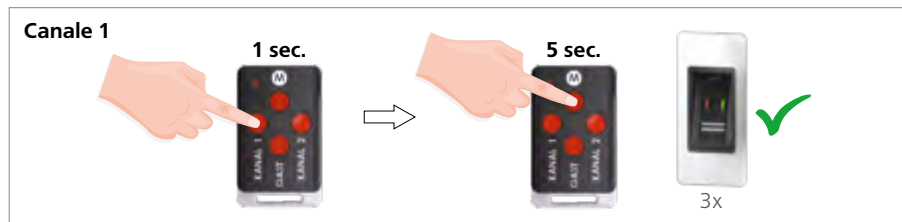


Tutte le impronte ospiti di entrambi i canali:

1. Premere per circa 1 secondo il tasto OSPITI sul telecomando master. Entrambi i LED bianchi si accendono alternativamente.
2. Durante il lampeggiare, premere per circa 5 secondo il tasto M. Non appena tutte le impronte ospiti sono state cancellate, i LED verde e rosso si accendono 3 volte insieme.
3. Rilasciare il tasto M.

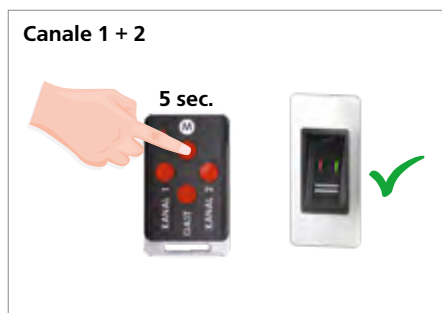


5.5 Cancellare impronte utenti ed ospiti



Tutte le impronte utenti ed ospiti del canale 1 o del canale 2:

1. Sul telecomando master premere per circa 1 secondo il tasto del canale desiderato. Il LED lampeggia in verde come segnale di riconoscimento.
2. Durante il lampeggiare, premere per circa 5 secondo il tasto M. Non appena tutte le impronte utenti ed ospiti sono state cancellate, i LED verde e rosso si accendono 3 volte insieme.
3. Rilasciare il tasto M.



Tutte le impronte utenti ed ospiti di entrambi i canali:

1. Premere per circa 5 secondo il tasto M sul telecomando master. Il LED rosso si accende brevemente come segnale di riconoscimento.
2. Durante il processo di cancellazione, i LED rosso e verde lampeggiano alternativamente.
3. Non appena i due LED si accendono simultaneamente, tutte le dita dell'utente e degli ospiti vengono cancellate. Il **multiscan go** è ora nello stato alla consegna.



5.6 Programamzione del modulo lettore di impronte radio ad un modulo controller/ricevitore

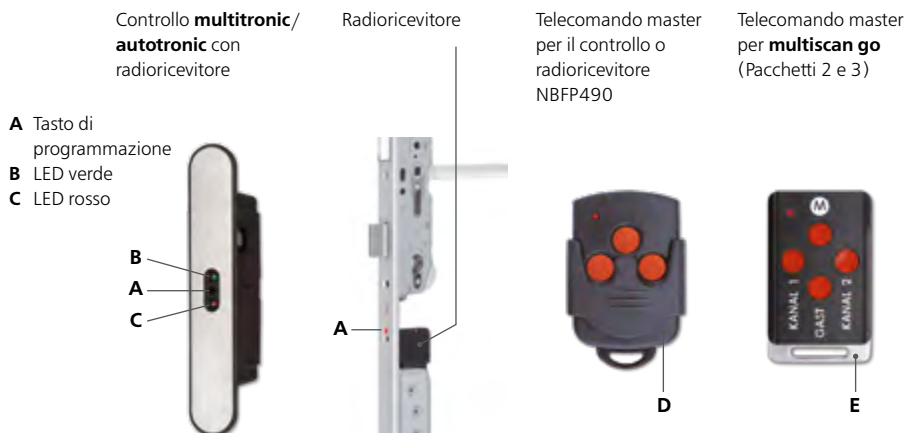
Dopo che le impronte digitali degli utenti sono state memorizzate, si rende necessario procedere alla programmazione del lettore sul comando **multitronic/autotronic**. Il controllo si trova all'interno dell'edificio. La programmazione del lettore si effettua come quella prevista per un nuovo telecomando (vedere a questo proposito le istruzioni per l'uso e il montaggio del **multitronic 881/autotronic 834**). In caso di utilizzo del radioricevitore NBFP490 montato su motore di azionamento della serratura, il processo di programmazione è praticamente identico.

Durante il processo di programmazione, assicurarsi che i contatti elettrici della porta e l'unità della superficie di contatto nel telaio della porta si tocchino sempre. Per la programmazione, procedere come segue:

1. Tenere a portata di mano il telecomando master **(D)** del vostro **sistema di chiusura multitronic/autotronic** o, se avete acquistato il pacchetto 2 o 3 (vedi pagina 6, capitolo 3), il telecomando master del **multiscan go (E)**.
2. Premere il tasto di programmazione **(A)** del controllo **multitronic/autotronic** o il modulo radioricevitore per circa 1 secondo. Il LED verde **(B)** del controllo oppure il LED rosso del modulo radioricevitore inizia a lampeggiare.
3. Passare ora al lettore di impronte digitali via radio **multiscan go** all'esterno dell'edificio. Premere il pulsante centrale del telecomando master secondo il punto 1 **(D)** o **(E)** per circa 1 sec. Non appena il telecomando master è stato accettato, il LED verde **(B)** si accende del controllo oppure il LED rosso del modulo radioricevitore per circa 2 secondi e poi inizia a lampeggiare.
4. Passare sul **multiscan go** per il canale desiderato una qualsiasi impronta utente precedentemente memorizzata del canale corrispondente. Il LED verde del lettore di impronte radio si accende brevemente. Quindi passare nuovamente lo stesso dito sulla superficie del lettore. Il LED verde si accende brevemente.
5. Se il processo di memorizzazione ha avuto successo, la porta della serratura motorizzata può ora essere aperta con le impronte digitali degli utenti collegate al canale per il quale è stata eseguita la memorizzazione.



Avvertenza: I punti 3 e 4 devono essere eseguiti entro 20 secondi. Se la finestra temporale viene superata, il processo di memorizzazione viene interrotto. Iniziare con il passaggio 1.





6 Protezione antimanomissione

6.1 Tempi di blocco quale protezione antimanomissione

Se persone non autorizzate fanno passare sul lettore, per cinque volte consecutive, dita le cui impronte non sono state memorizzate, il lettore di impronte via radio si blocca per 30 secondi (il LED rosso lampeggia per tutto il periodo di blocco). Nel caso in cui vengano fatte passare altre cinque impronte non memorizzate i tempi di blocco aumentano a 1, poi a 2 e a 5 minuti e quindi sempre per 30 minuti. Un'interruzione di corrente che si verifica non annulla il blocco.

6.2 Eliminazione dei tempi di blocco

Mentre il lettore di impronte via radio è in un periodo di blocco, si ha la possibilità di interrompere il blocco. Per fare questo, trascinare una volta un'impronta utente autorizzato/memorizzato sul lettore di impronte. Non appena si accende il LED verde, il blocco viene sbloccato. Per aprire la porta, far scorrere nuovamente l'impronta utente lungo il lettore. Le impronte ospiti non hanno il diritto di sbloccare i periodi di blocco.

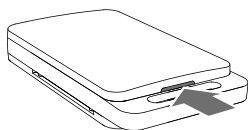
7 Sostituzione della batteria

Il telecomando master è alimentata da una batteria a bottone CR2032. Dopo la sostituzione, il telecomando master è immediatamente pronto all'uso.

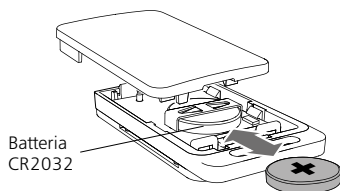
Per la programmazione, procedere come segue:

1. Inserire un oggetto stretto (ad es. un cacciavite a taglio) nella fessura sul retro del telecomando master e spingere con cautela il coperchio verso l'alto.
2. Sostituire la batteria e assicurarsi che la polarità sia corretta (il polo positivo deve essere visibile).
3. Chiudere l'alloggiamento.

1.



2.





8 Assegnazione delle impronte utente e ospiti

Nome dell'utente	Utente/ospite	Canale	Dito
	Utente <input type="checkbox"/> Ospite <input type="checkbox"/>	Canale 1 <input type="checkbox"/> Canale 2 <input type="checkbox"/>	
	Utente <input type="checkbox"/> Ospite <input type="checkbox"/>	Canale 1 <input type="checkbox"/> Canale 2 <input type="checkbox"/>	
	Utente <input type="checkbox"/> Ospite <input type="checkbox"/>	Canale 1 <input type="checkbox"/> Canale 2 <input type="checkbox"/>	
	Utente <input type="checkbox"/> Ospite <input type="checkbox"/>	Canale 1 <input type="checkbox"/> Canale 2 <input type="checkbox"/>	
	Utente <input type="checkbox"/> Ospite <input type="checkbox"/>	Canale 1 <input type="checkbox"/> Canale 2 <input type="checkbox"/>	
	Utente <input type="checkbox"/> Ospite <input type="checkbox"/>	Canale 1 <input type="checkbox"/> Canale 2 <input type="checkbox"/>	
	Utente <input type="checkbox"/> Ospite <input type="checkbox"/>	Canale 1 <input type="checkbox"/> Canale 2 <input type="checkbox"/>	
	Utente <input type="checkbox"/> Ospite <input type="checkbox"/>	Canale 1 <input type="checkbox"/> Canale 2 <input type="checkbox"/>	
	Utente <input type="checkbox"/> Ospite <input type="checkbox"/>	Canale 1 <input type="checkbox"/> Canale 2 <input type="checkbox"/>	
	Utente <input type="checkbox"/> Ospite <input type="checkbox"/>	Canale 1 <input type="checkbox"/> Canale 2 <input type="checkbox"/>	

CARL FUHR GmbH & Co. KG

Carl-Fuhr-Straße 12 D-42579 Heiligenhaus
Tel.: +49 2056 592-0 Fax: +49 2056 592-384
www.fuhr.de · info@fuhr.de

FUHR